

# COMME TOUT LE MONDE !



Comment accompagner  
les personnes vieillissantes  
vivant avec le VIH  
à domicile ou en résidence ?

Prochainement, vous allez peut-être accompagner  
une personne vivant avec le VIH. Cette plaquette a pour objet  
de répondre aux questions que vous pourriez vous poser.

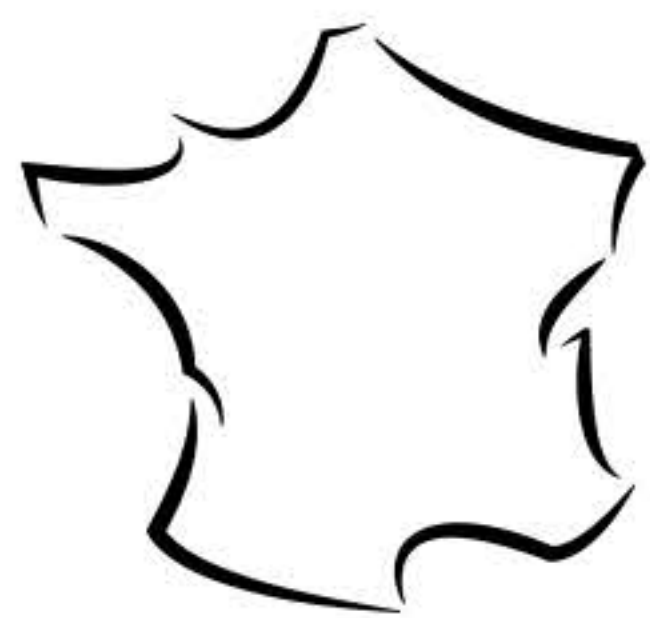
Une personne vivant avec le VIH sous traitement antirétroviral (ARV)  
avec **UNE CHARGE VIRALE INDÉTECTABLE** (absence de virus dans le sang et dans  
les sécrétions génitales) ne présente **AUCUN RISQUE DE TRANSMISSION DU VIRUS.**

**CoReSS**  
Nouvelle-Aquitaine

COORDONNER ET AGIR ENSEMBLE  
EN SANTÉ SEXUELLE

## La proportion de personnes vivant avec le VIH (PVVIH) vieillissantes va augmenter significativement dans les années à venir, les problématiques associées aussi.

Grâce aux traitements antirétroviraux (ARV) efficaces et bien tolérés, l'espérance de vie des PVVIH s'est nettement améliorée pour se rapprocher de celle de la population générale.



**En France**, plus de 5% des PVVIH sont actuellement âgées de 70 ans et plus. 50% des personnes prises en soins ont plus de 50 ans.



**En Nouvelle-Aquitaine** en 2021, 66% des personnes vivant avec le VIH ont plus de 50 ans et 10% ont plus de 70 ans.



Une contamination au VIH est possible uniquement si la personne a une charge virale détectable ET si une plaie ou une muqueuse entre en contact avec du sang ou des sécrétions génitales contenant du virus.

Le VIH ne se transmet jamais par la salive, la sueur, les larmes ou l'urine. Le virus ne résiste pas à l'air libre.



Aucun risque à se toucher, s'embrasser, utiliser les mêmes objets quotidiens (téléphone, siège WC, couverts, linge, etc). L'accompagnement et les soins apportés aux personnes sont les mêmes pour toutes, ni plus, ni moins.

En cas de piqûre accidentelle, se référer au protocole des accidents d'exposition au sang qui permettra d'évaluer la nécessité d'un traitement post exposition (TPE). Le TPE n'est pas nécessaire si la personne a une charge virale indétectable.

PERSONNE VIVANT  
AVEC LE VIH  
SOUS TRAITEMENT ARV



SUIVI MÉDICAL RÉGULIER



CHARGE VIRALE INDÉTECTABLE



TRANSMISSION IMPOSSIBLE



### LES COMORBIDITÉS FRÉQUEMMENT ASSOCIÉES AU VIH ET LEUR PRISE EN SOINS

Ce sont celles du vieillissement comme l'infarctus du myocarde, l'HTA, le diabète, les dyslipidémies, les démences, les cancers, les atteintes rénales et hépatiques, l'ostéoporose...

Le médecin traitant assure le suivi en collaboration avec le médecin spécialiste VIH et le médecin coordinateur si la personne est en résidence.



## PRESCRIPTION DU TRAITEMENT ARV ET TRAITEMENTS ASSOCIÉS

Les personnes vivant avec le VIH sont suivies au moins une fois par an par un spécialiste VIH. Les traitements ARV se sont allégés, les PVVIH prennent aujourd'hui pour la plupart 1 comprimé par jour, voire 1 comprimé 4 jours sur 7 ou 1 injection 1 fois tous les 2 mois. Le médecin spécialiste pourra :

- vérifier l'efficacité du traitement ARV
- le modifier en fonction de la tolérance
- s'assurer de l'absence d'interactions médicamenteuses.



## VIE AFFECTIVE ET SEXUELLE DES PERSONNES ÂGÉES

Il n'y a pas d'âge pour avoir une vie affective et sexuelle. La santé sexuelle fait partie de la santé globale (telle que définie par l'OMS dès 1946).

Ces éléments, qui conditionnent la qualité de vie des personnes, doivent être intégrés au projet de vie individualisé.

Toute discrimination en lien avec l'identité de genre et/ou l'orientation sexuelle des personnes est une maltraitance passible de sanctions légales.

**Une PVVIH sous traitement ARV avec une charge virale indétectable depuis au moins 6 mois peut avoir un rapport sexuel sans préservatif sans risque de contaminer son/sa partenaire s'ils sont en couple stable.**

Le préservatif reste recommandé pour se protéger d'éventuelles autres infections sexuellement transmissibles (IST).



## CONFIDENTIALITÉ ET SECRET PARTAGÉ/MÉDICAL

Seule la personne concernée peut choisir de partager des informations personnelles sur sa sexualité ou son statut sérologique. Dévoiler une de ces informations sans son consentement est une rupture de confidentialité.

Le secret professionnel s'applique à tous les intervenants (professionnels et bénévoles) impliqués dans l'accompagnement de la personne. Seules les informations d'ordre médical nécessaires à la continuité des soins pourront être partagées (Cf. Secret partagé, loi du 27 janvier 2016).





**ASSOCIATIONS  
DE SOUTIEN AUX  
PERSONNES VIVANT  
AVEC LE VIH**

**AIDES**

**16**

**ANGOULÊME - 05 45 92 86 77**

**17**

**LA ROCHELLE - ROCHFORD - SAINTES  
05 46 31 55 36 - 06 19 72 13 33**

**24**

**PÉRIGUEUX - 05 53 54 32 01**

**33 et 47**

**BORDEAUX - 05 57 87 77 77**

**64 et 40**

**PAU - 06 77 04 40 71**

**79**

**NIORT**

**05 49 17 03 53 - 06 35 43 16 54**

**86**

**POITIERS - 05 49 42 45 45**

**87 et 19**

**LIMOGES - BRIVE - 05 55 06 18 19**

**EntrAIDS**

**87 - 19 - 23**

**LIMOGES - BRIVE - GUÉRET**

**05 55 33 54 33**

**[www.entraidsida.org](http://www.entraidsida.org)**



**LES SERVICES HOSPITALIERS DE PRISE EN SOINS  
DU VIH EN NOUVELLE-AQUITAINE**

**16**

**ANGOULÊME**

**MALADIES INFECTIEUSES ET TROPICALES  
05 45 24 40 40**

**17**

**LA ROCHELLE ET ROCHFORD**

**MÉDECINE INTERNE ET MALADIES  
INFECTIEUSES  
05 46 45 50 50**

**ST-JEAN D'ANGELY - MALADIES**

**INFECTIEUSES  
05 46 59 50 40**

**ROYAN - VAUX SUR MER**

**MÉDECINE INTERNE  
05 46 39 52 52**

**SAINTES - MÉDECINE INTERNE**

**05 46 95 15 15**

**19**

**BRIVE-LA-GAILLARDE - MALADIES**

**INFECTIEUSES  
05 55 92 60 40**

**TULLE - MÉDECINE POLYVALENTE ET**

**MALADIES INFECTIEUSES  
05 55 29 86 64**

**23**

**GUÉRET - MÉDECINE HÉMATOLOGIQUE**

**05 55 51 87 20**

**24**

**PÉRIGUEUX - MÉDECINE INTERNE ET**

**SERVICE DE MALADIES INFECTIEUSES  
05 53 45 26 00**

**33**

**BORDEAUX - PELLEGRIN**

**SERVICE PÉDIATRIQUE - 05 57 62 30 22  
MALADIES INFECTIEUSES ET TROPICALES  
05 56 79 55 23**

**BORDEAUX - SAINT-ANDRÉ**

**MÉDECINE INTERNE - MÉDECINE INFECTIEUSE  
HÔPITAL DE JOUR - 05 57 79 57 33  
MÉDECINE INTERNE - 05 57 79 58 28**

**PESSAC - HAUT-LÉVÊQUE**

**MÉDECINE INTERNE ET MALADIES INFECTIEUSES  
05 57 65 64 83**

**ARCACHON**

**MÉDECINE INTERNE  
05 57 52 92 00**

**LIBOURNE**

**MALADIES INFECTIEUSES  
05 57 55 16 27**

**47**

**AGEN - MÉDECINE INTERNE**

**05 53 69 70 60**

**VILLENEUVE/LOT**

**MALADIE INFECTIEUSES ET TROPICALES  
05 53 72 27 01**

**40**

**DAX - MALADIES INFECTIEUSES**

**05 58 91 48 51**

**MONT-DE-MARSAN**

**MÉDECINE INTERNE  
05 58 05 11 60**

**64**

**BAYONNE - MALADIES INFECTIEUSES**

**05 59 44 37 32**

**ORTHEZ - MALADIES INFECTIEUSES**

**05 59 69 74 06**

**PAU - MÉDECINE INTERNE**

**05 59 92 49 13**

**79**

**NIORT - MALADIES INFECTIEUSES ET TROPICALES**

**05 49 78 30 88**

**86**

**POITIERS**

**MALADIES INFECTIEUSES ET TROPICALES  
05 49 44 40 04**

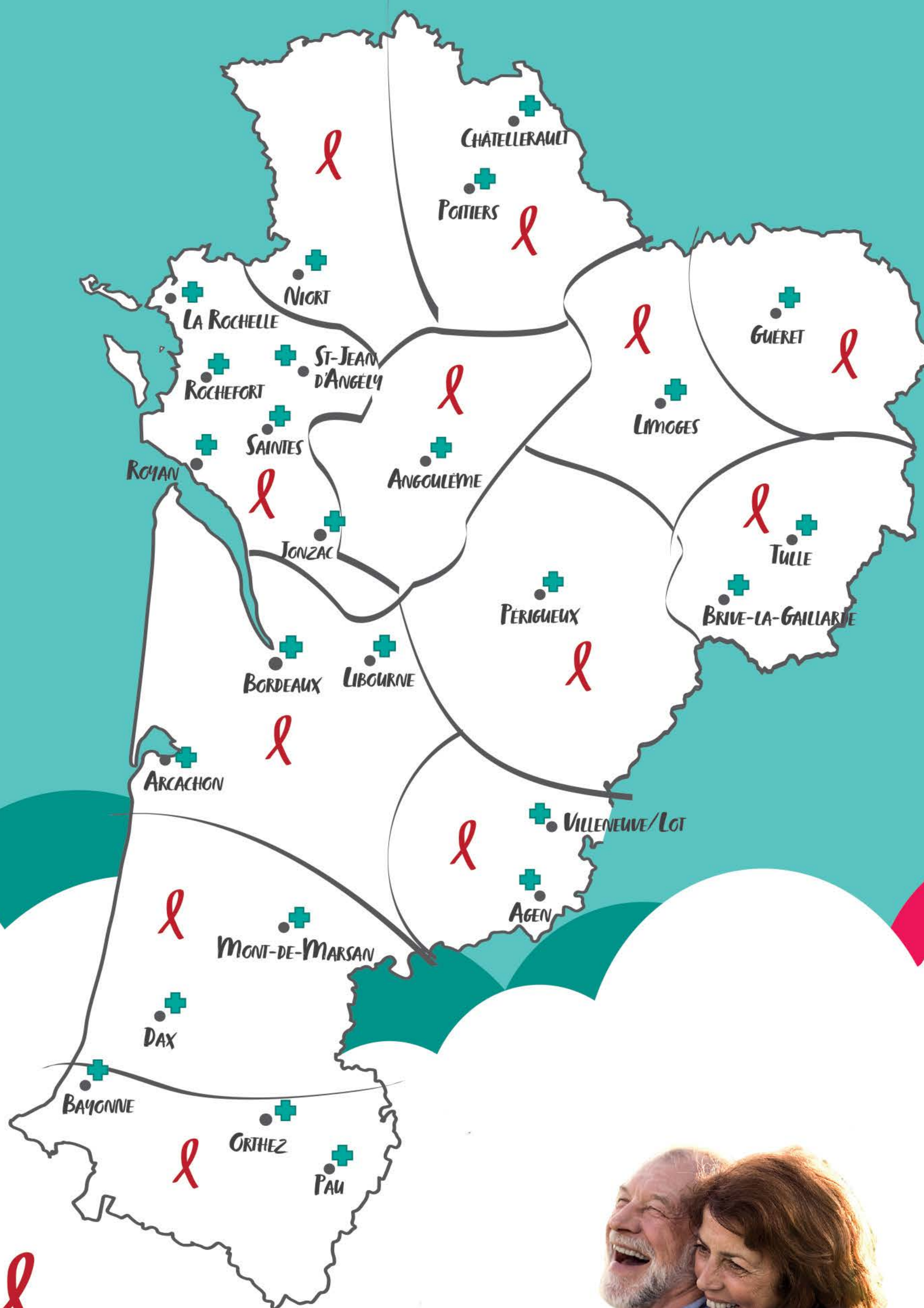
**CHÂTELLERAULT**

**MALADIES INFECTIEUSES ET TROPICALES  
05 49 02 90 50**

**87**

**LIMOGES - MALADIES INFECTIEUSES**

**05 55 05 56 44**



  
**LES ASSOCIATIONS  
 DE SOUTIEN  
 AUX PERSONNES  
 VIVANT AVEC  
 LE VIH**

  
**LES SERVICES HOSPITALIERS  
 DE PRISE EN SOINS  
 DU VIH**

**EN NOUVELLE-AQUITAINE**





# ENVIE D'EN SAVOIR PLUS ET D'APPROFONDIR LE SUJET ?

Contactez le CoReSS  
pour organiser un temps d'information  
dans votre structure ou sur votre territoire !

*Nous remercions les COREVIH Arc Alpin et Pays de la Loire  
de nous avoir autorisés à utiliser leurs travaux mutualisés  
pour la réalisation de cette plaquette.*

## CoReSS

Nouvelle-Aquitaine

COORDONNER ET AGIR ENSEMBLE  
EN SANTÉ SEXUELLE

REGUS - 81 boulevard Pierre 1<sup>er</sup>  
33110 LE BOUSCAT

Tél : 05 64 37 37 67  
[coressna@coress-na.fr](mailto:coressna@coress-na.fr)  
[www.coress-na.fr](http://www.coress-na.fr)

